



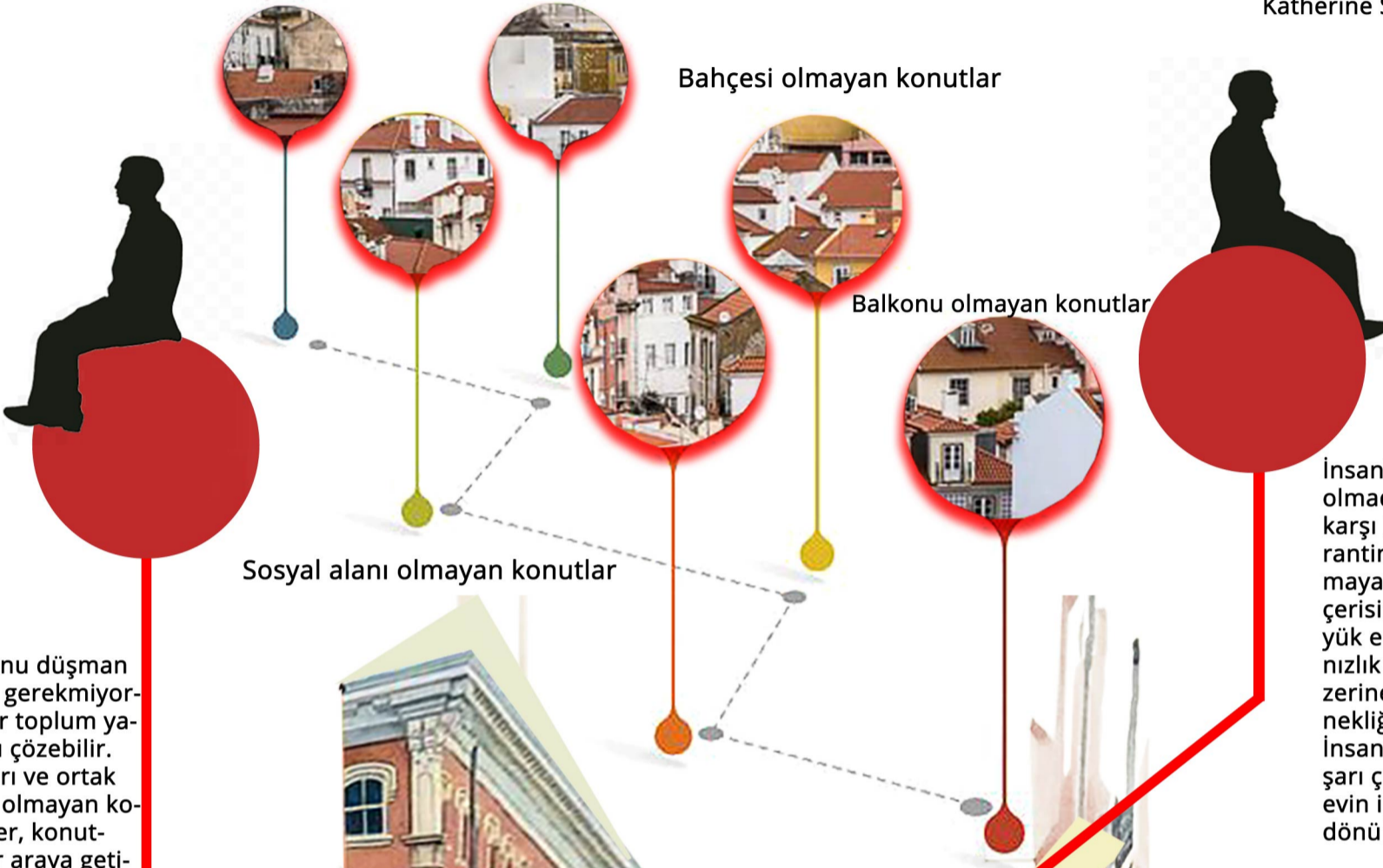
SELEN NUR ÖZBAY

EVİN İÇİNE GİREMİYEN İŞLEV: YARI KAMUSAL ALANLAR

Dünya nüfusunun yarısından fazlası şehirlerde veya yoğun nüfuslu bölgelerde yaşıyor, milyarlarca insan şu anda tuğla, beton ve çelikle birbiriyle bağlantısı kesilmiş küçük alanlarda kalıyor. Kentin merkezi akslarında yer alan konutların çoğunun yarı-açık/açık özel mekânları (balkon, teras vb.) bulunmamaktadır. Bu nedenle insanların açık hava ihtiyaçlarını karşılamak amacıyla, yarı-kamusal /yarı-özel, uygun alanları ele alıp tasarlamak gerekmektedir.

Pandemi döneminde sitesi ve balkonu olmayan konutlarda, insanların nefes alabilecekleri, gökyüzüyle bağ kurabilecekleri, insanlarla iletişim kurabilecekleri bir alan yaratılmak istenilmiştir. Balkonlu ve sitesi olmayan konutların çatılarında bu alanın oluşturulması düşünülmüştür.

"Mimarlar konutları tasarlar, dedi Eisenman, bense bir evde yaşıyorum."
Katherine Salant, The Washington Post



Nüfus yoğunluğunu düşman olarak görmemiz gerekmiyor-iyi tasarlanmış bir toplum yaşıntısı bu sorunu çözebilir. Balkonları, avluları ve ortak kullanım alanları olmayan konutlardaki sakinler, konutların çatısında bir araya getirilerek ufak bir şehirde bile kendi-lerini keyifli ve neşeli bir mahallede gibi hissedebilirler.

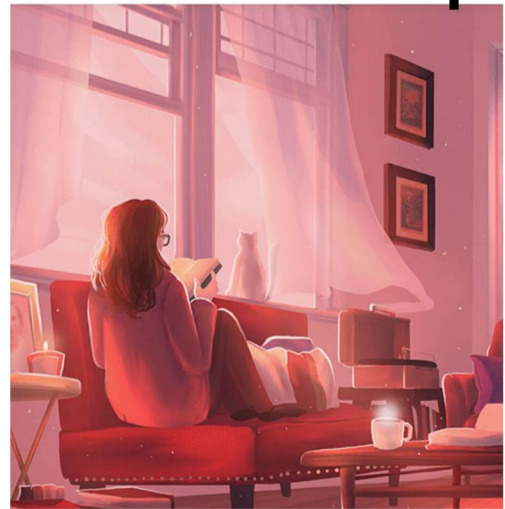
İnsanlık, yaşamımız boyunca tanık olmadığımız yepyeni bir zorlukla karşı karşıya. Kendi kendimizi karantinaya alarak süresi belirli olmayan bir izolasyon sürecinin içerisindeyiz. Günümüzün en büyük endişelerinden biri akut yalnızlık ve depresyon. Esneklik üzerine düşünürken, sosyal esnekliği de düşünmemiz gerekiyor. İnsanların pandemi sürecinde dışarı çıkıp, doğanın seslerini alıp, evin içerisine yeni bir perspektifle dönülebilmesi lazım.



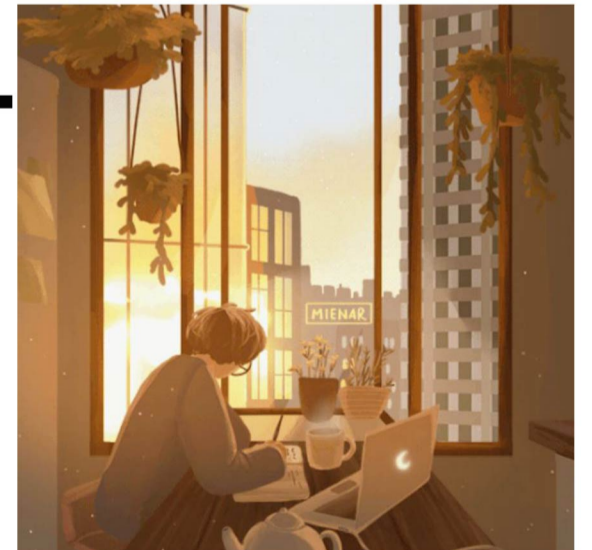
Sanki bedeninin dışındaymış gibi hissetme, kendine ve bedenine yabancılaşma gibi sorunların oluşması.



İnsan doğası gereği tanıdıklık ister. Evde kalma süresinin artmasıyla insanların bir araya gelme alanları kapanmış bulunmaktadır. Bu gibi etkenler insanlarda boşlukta hissetme duygusunu vermektedir.



Kısıtlanmış yaşam alanı yüzünden yaşam rutini belirgin biçimde bozulur. Kişi kendini öbür insanlardan uzak tuttuğu için yalıtılmış ve engellenmiş hisseder. Bu da sıkıntıya ve bunalıma yol açar.



Bu süreçte yoğun strese maruz kalarak yapılması gereken işlerde insanın kendini çalışmaya verememesi.





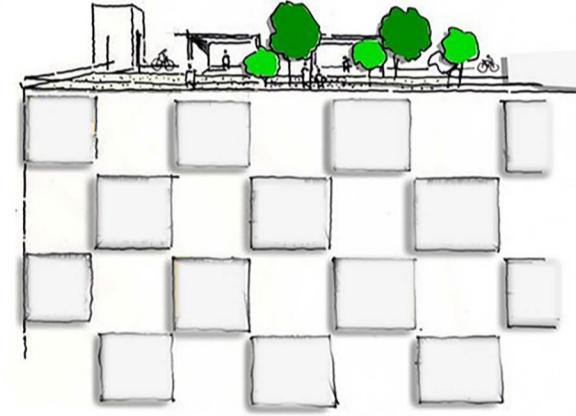
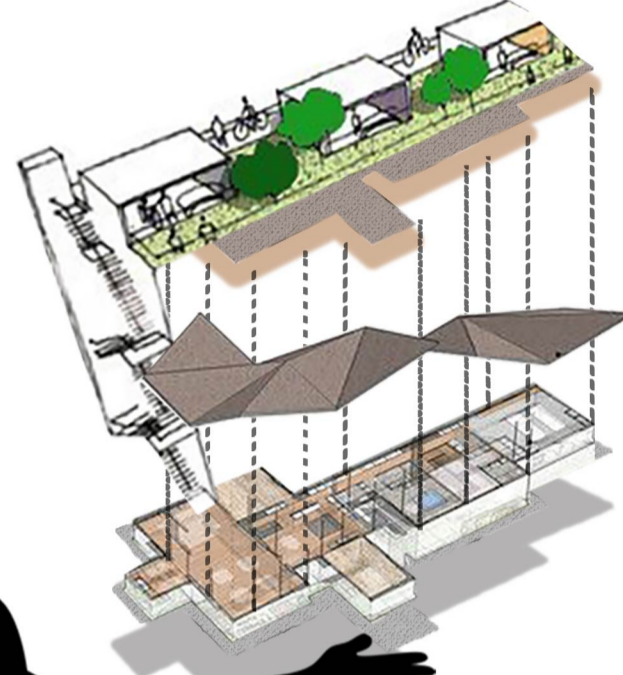
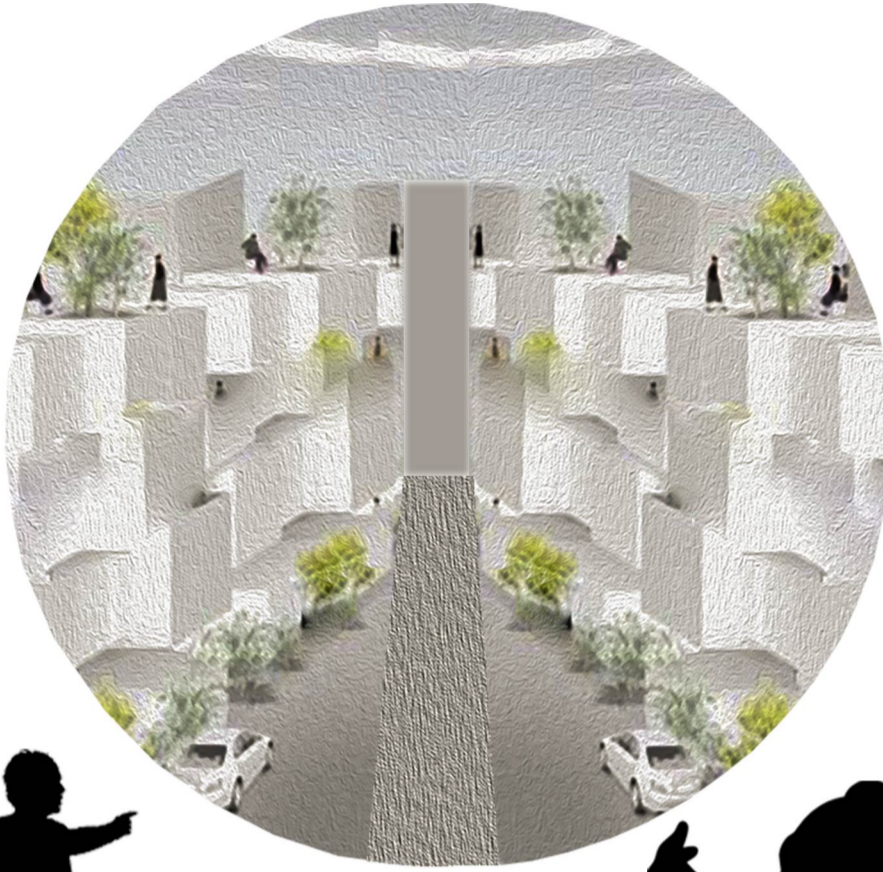
SELEN NUR ÖZBAY

Konuta dair özel ve kamusal açık alan tanımları; sahiplerinin mülk üzerindeki bazı hak iddiaları ve kullanım sınırlanmaları durumuna referans vermektedir (Madanipour, 2003). Örneğin konutun sınırları içinde yer alan bir teras, konutu kullanan hane halkına; ya da kamusal bir park, kentin tamamına aittir (Altman ve Chemers, 1984).

Gehl (1986) bu geçiş alanı fenomenini canlılık fikri ile ilişkilendirmektedir. Konutla bağlantılı açık alanlarda gerçekleşen aktivite süreleri canlılığı oluşturmaktadır; canlılık (life) olgusu ise kişilerin bir alanda var olmaları ile açıklanmaktadır.

Nicola Dempsey, sosyal sürdürülebilirliğin amaçlarını; sosyal eşitlik, toplumun sürdürülebilirliği, sosyal etkileşim ve bireysel iştirak, toplumsal süreklilik, yere aidiyet duygusu ve güvenlik başlıkları altında tanımlamaktadır.

Öncesinde farklı eylemler, farklı mekânlarda gerçekleştirilirken; salgın sürecinde gündelik hayata dair birçok eylem konutta gerçekleştirilmektedir. Dolayısıyla konut tasarımının farklı ihtiyaçlara cevap verebilecek nitelikte olması, mekânsal çözümlerle açık havayla buluşabilme imkânı tanıması, bu sayede kullanıcı tatminini sağlaması gerekmektedir.



İlerleyen zamanlarda bu izolasyon fikri bir statü sembolüne dönüştü; asansörlerle veya merdivenlerle çıkılan çatılar, bugün statü sembolü olarak şehirlerin sokaklarında yükseliyor. Kurgulanmamış, konut içinde yarı-açık/açık mekânlara işaret etmektedir. Bu alanlar, dış mekânda uzun zaman geçirme amacıyla tasarlanmamış; daha çok yatay ve düşey geçiş, konutla bağlantılı çatılar ve teraslar biçiminde düşünülmüştür. Çatı alanlarında oluşturulan yeşil duvarlar ve avlular süsleme niyetinde değil, insan olarak sahip olduğumuz içgüdülerimize giden birer bağlantı için yeşil çatı tasarımı düşünülmüştür.

Çatılarda oluşturulan alanlar hem görsel hem de fiziksel açıdan rahatlatıcı etki sağlar. Aynı zamanda toplu olarak bir arada bulunmayı gerektiren yarı-kamusal mekânlar fiziksel mesafe ve hijyen kurallarını gözeterek tasarlanıp, bu sayede kullanıcının kendini güvende hissetmesi sağlanması hedef alınmalıdır.

Tasarımda evrensellik ilkesi kapsamında her insanın eşitlikçi kullanımını esas aldığımızda, salgın sürecinde her insanın sosyalleşme özgürlüğünün sağlanması hedef alınarak insanların psikolojik süreçlerine katkı sağlanması amaçlanmıştır.

